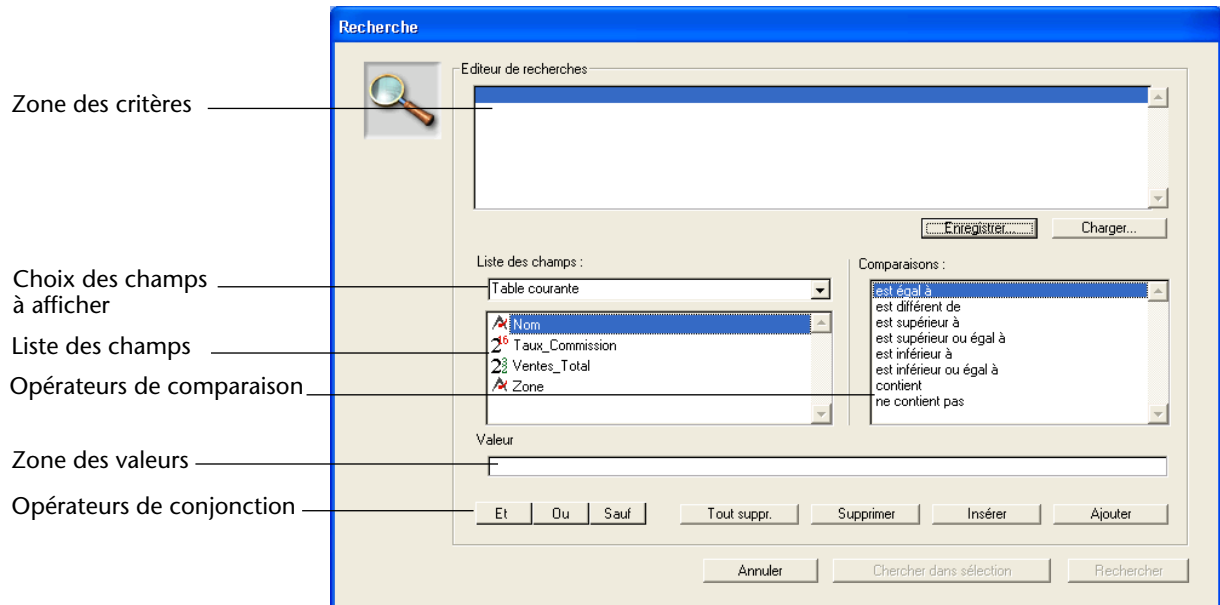


L'éditeur de recherches de 4^e Dimension comporte les éléments suivants:



- **Zone de définition des critères** : cette zone affiche les conditions de recherche au moment où vous les définissez ou après que vous les ayez chargées d'un fichier stocké sur disque.
- **Menu de choix des champs à afficher** : ce menu vous permet de définir les champs sur lesquels effectuer la recherche. Vous pouvez effectuer votre recherche avec les champs de la table courante ou ceux des tables N liées.
- **Liste des champs** : cette zone affiche les noms des champs et/ou des tables, en fonction de l'option que vous avez choisie dans le menu de sélection des champs à afficher. Les champs indexés apparaissent en caractères gras.
- **Zone de sélection des opérateurs de comparaison** : cette zone affiche la liste des opérateurs de comparaison.
- **Zone de saisie des valeurs** : cette zone vous permet de saisir les valeurs à rechercher.
- **Boutons de sélection des opérateurs de conjonction** : ces boutons correspondent aux opérateurs de conjonction que vous pouvez utiliser pour combiner la condition sélectionnée avec la précédente.

- **Boutons de gestion des lignes de recherche** : ces boutons vous permettent d'ajouter, d'insérer et de supprimer des lignes de recherches.
- **Boutons de gestion des recherches** : ces boutons vous permettent de sauvegarder vos conditions de recherche, de charger des conditions stockées sur disque, d'annuler ou d'exécuter la recherche parmi les enregistrements de la sélection courante ou la totalité des enregistrements de la table courante.

► Pour créer une condition de recherche :

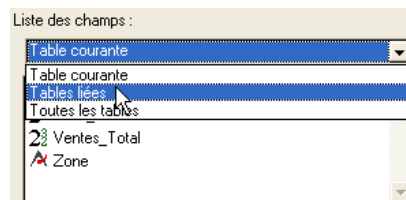
- 1 Choisissez la sous-commande **Recherche > Recherche...** dans le menu **Enregistrements**, ou cliquez sur l'icône correspondante dans la barre d'outils.

4^e Dimension affiche l'éditeur standard de recherches. La zone des champs est sélectionnée.

Note Vous pouvez redimensionner la fenêtre de l'éditeur de recherches en cliquant sur son coin inférieur droit.

- 2 Sélectionnez la ou les table(s) dont vous voulez utiliser les champs pour la recherche.

Vous pouvez afficher la table courante, les tables N liées à la table courante, ou toutes les tables.



Lorsque vous sélectionnez **Tables liées** ou **Toutes les tables**, une icône de déploiement apparaît à gauche du nom des champs liés ou des tables (symbole + inclus dans un carré sous Windows, flèche sous Mac OS). Cliquez sur cette icône afin de déployer la liste des champs de la table.

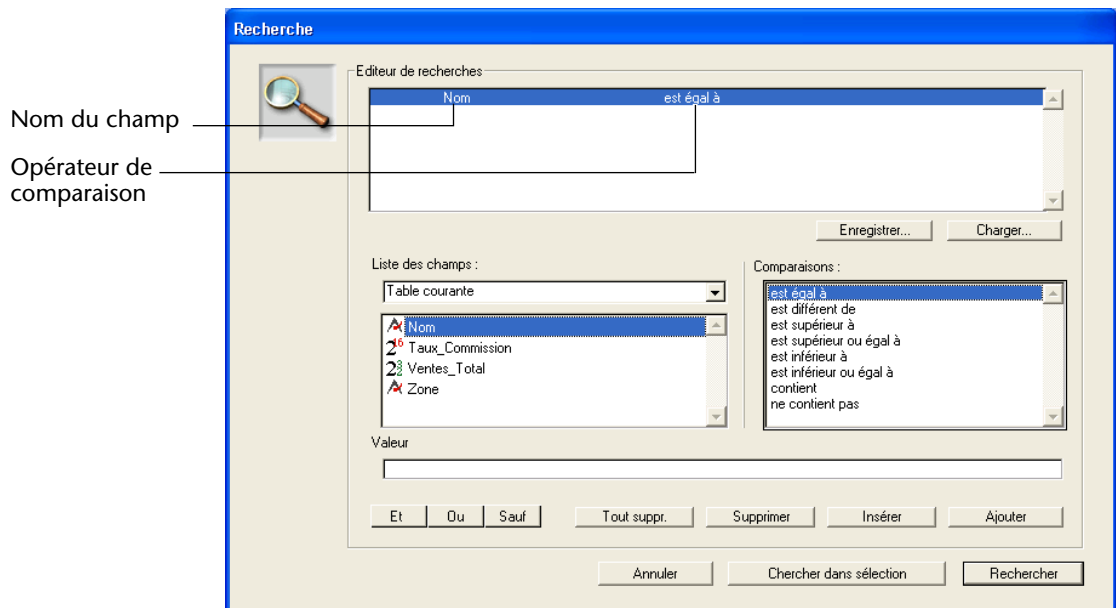
- 3 Cliquez sur le nom du champ à utiliser dans la condition de recherche.

4^e Dimension affiche le nom du champ dans la zone des critères. Si le champ appartient à une table différente de la table courante, son nom est précédé de celui de la table.

La zone des opérateurs de comparaison est sélectionnée. Par défaut, 4^e Dimension inscrit l'opérateur de comparaison "est égal à" à la suite du nom du champ.

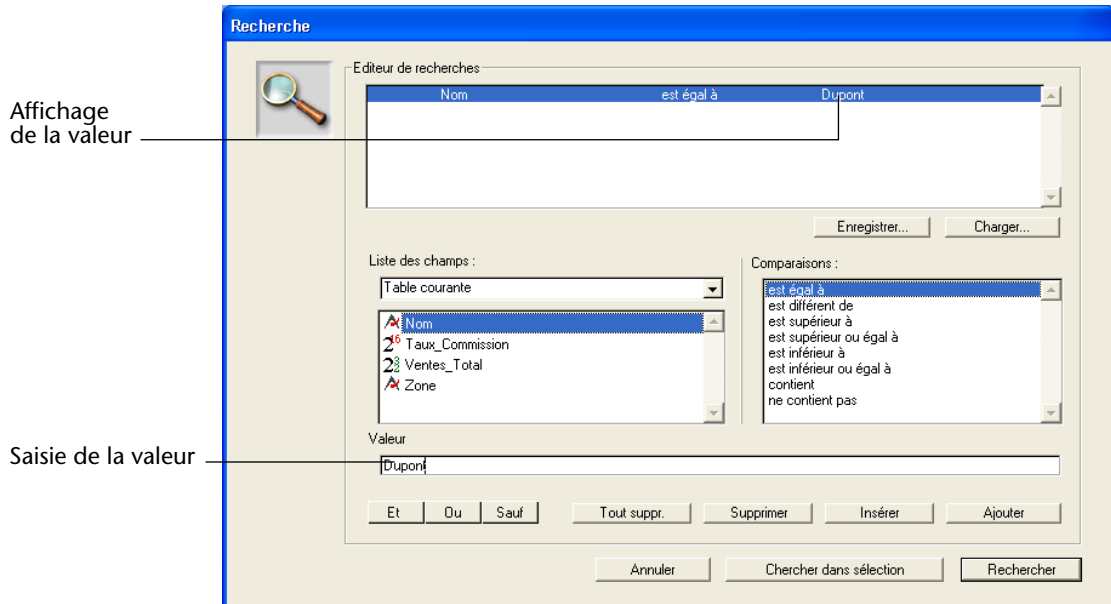
4 Si vous souhaitez utiliser un opérateur de comparaison autre que "est égal à", cliquez sur un opérateur de comparaison.

4^e Dimension place l'opérateur à la suite du nom du champ dans la zone des critères.



La zone de saisie des valeurs est sélectionnée.

5 Saisissez la valeur à rechercher.



Avec un champ de type Texte ou Alpha, vous pouvez utiliser le caractère "Joker" (@) à la fin de la valeur, pour spécifier une recherche du type "commence par".

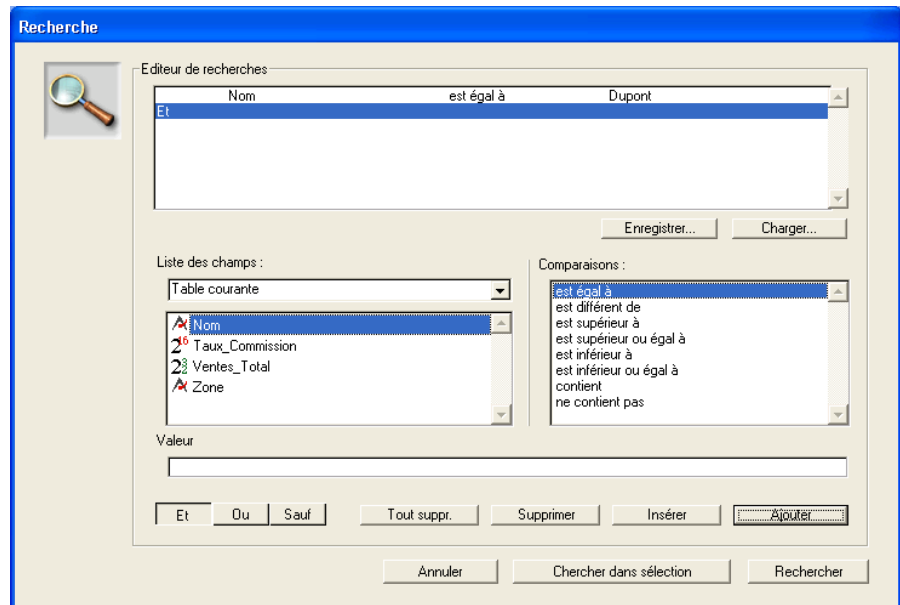
Si le champ sélectionné est associé à une énumération, 4^e Dimension affiche l'énumération afin que vous choisissiez une valeur. Si le champ sélectionné est du type Booléen, 4^e Dimension affiche deux boutons radio. Si le champ sélectionné est une sous-table, une fenêtre listant les sous-champs apparaît.

6 Si vous souhaitez définir une recherche multiple, cliquez sur le bouton **Ajouter** pour ajouter une autre ligne.

Pour ajouter une ligne parmi des lignes déjà créées, utilisez le bouton **Insérer ligne**. Dans ce cas, 4^e Dimension duplique le contenu de la ligne sélectionnée.

7 Cliquez sur l'opérateur de conjonction (**Et**, **Ou**, **Sauf**) que vous souhaitez utiliser.

Par défaut, lorsque vous ajoutez une ligne, 4^e Dimension place l'opérateur **Et** dans la zone correspondante.



8 Répétez les étapes 2 à 4 afin de définir le nouveau critère.

Lorsque vous construisez une recherche multiple, 4^e Dimension considère les conditions de recherche dans l'ordre où elles apparaissent dans l'éditeur de recherches (c'est-à-dire de haut en bas). Il n'y a pas de priorité parmi les opérateurs de conjonction.

Cela signifie que si vous utilisez plus de deux conditions de recherche simples pour construire une recherche multiple, l'ordre dans lequel elles ont été placées aura une influence sur le résultat de la recherche.

Vous pouvez à tout moment modifier un critère de recherche déjà saisi : il vous suffit de sélectionner la ligne à modifier puis la nouvelle valeur (comme décrit dans les étapes 2 à 4). 4^e Dimension remplace la valeur correspondante dans la ligne de condition.

Vous pouvez effacer une ligne de recherche en cliquant sur le bouton **Supprimer**.

Dans le cadre d'une recherche multiple, vous pouvez supprimer la totalité des lignes en cliquant sur le bouton **Tout suppr.**

Note Attention, la suppression de lignes est irréversible.

- 9 (Facultatif) Pour sauvegarder votre recherche dans un fichier sur disque, cliquez sur le bouton **Enregistrer...**

Pour plus d'informations, reportez-vous au [paragraphe "Sauvegarder une recherche sur disque"](#), page 94. Il n'est pas obligatoire de sauvegarder les conditions pour pouvoir exécuter la recherche.

- 10 Cliquez sur le bouton **Rechercher** pour lancer la recherche parmi tous les enregistrements de la table courante.

OU

Cliquez sur le bouton **Chercher dans sélection** pour lancer la recherche parmi les enregistrements de la sélection courante uniquement.

OU

Cliquez sur le bouton **Annuler** pour quitter l'éditeur de recherches.

Sauvegarder une recherche sur disque

Si vous effectuez souvent la même recherche, il sera peut-être judicieux de sauvegarder vos conditions de recherche sur disque. Lorsque vous stockez une recherche sur disque, vous ne l'écrivez qu'une seule fois. Lors des utilisations ultérieures de l'éditeur de recherches, il vous suffira de charger le fichier depuis le disque et de cliquer sur **Rechercher** ou **Chercher dans sélection** pour lancer la recherche.

- Pour sauvegarder une recherche sur disque :

- 1 **Créez une recherche en saisissant vos conditions de recherche dans la zone des Critères.**

Pour plus d'informations sur ce point, reportez-vous au [paragraphe "L'éditeur de recherches"](#), page 87.

- 2 **Cliquez sur le bouton Enregistrer...**

4^e Dimension affiche une boîte de dialogue standard d'enregistrement de fichiers, vous permettant de donner un nom à votre fichier de recherche et de choisir son emplacement sur le disque.

Note Sous Windows, l'extension des fichiers de recherches 4D est ".4DF".

- 3 **Cliquez sur le bouton Enregistrer.**

Les conditions de recherche sont sauvegardées. La prochaine fois que vous devrez exécuter cette recherche, il vous suffira d'ouvrir le fichier dans l'éditeur.